

**Základní škola, Praha 4, Boleslavova 1
Fakultní škola Univerzity Karlovy v Praze, Pedagogické fakulty
Ethnic friendly zaměstnavatel**



Výroční zpráva školy za školní rok 2013-2014



Výroční zpráva byla vypracována podle vyhl. č.15/2005 Sb. ze dne 27. 12. 2004, kterou se stanoví náležitosti dlouhodobých záměrů, výročních zpráv a vlastního hodnocení školy a podle podkladů poskytnutých zřizovatelem.

Obsah:	1. Základní údaje o škole.....	str.3
	2. Charakteristika školy.....	str.3
	3. Popis školy.....	str.4
	4. Přehled pracovníků školy.....	str.4
	5. Dojíždějící žáci.....	str.6
	6. Údaje o zápisu k povinné školní docházce.....	str.7
	7. Školská rada.....	str.7
	8. Přehled oborů vzdělávání, které škola vyučuje.....	str.8
	9. Vzdělávání cizinců a příslušníků národnostních menšin.....	str.8
	10. Jazykové vzdělávání a jeho podpora.....	str.9
	11. Údaje o výsledcích vzdělávání žáků.....	str.9
	12. Přípravný stupeň ZŠ speciální.....	str.10
	13. Kurzy na doplnění základního vzdělání nebo základů vzdělání.....	str.10
	14. Ověřování výsledků vzdělávání.....	str.10
	15. Nejčastěji řešené výchovné problémy.....	str.11
	16. Výsledky vzdělávání ve školním roce 2012/2013.....	str.12
	17. Pedagogická asistence.....	str.16
	18. Výchovné a kariérní poradenství.....	str.16
	19. Prevence sociálně patologických jevů (rizikového chování).....	str.16
	20. Mimoškolní zájmová činnost.....	str.17
	21. Další vzdělávání pedagogických pracovníků.....	str.17
	22. Aktivity a prezentace školy na veřejnosti.....	str.18
	23. Spolupráce s partnery.....	str.19
	24. Údaje o výsledcích inspekční činnosti provedené ČŠI.....	str.20
	25. Základní údaje o hospodaření školy.....	str.20
	26. Závěrečné údaje.....	str.21
	27. Fotogalerie.....	str.22

1. Základní údaje o škole:

Přesný název školy podle posledního rozhodnutí o zařazení školy do školského rejstříku vydaného dne 28.4.2006 s účinností od 1.5.2006:

Základní škola, Praha 4, Boleslavova 1

Sídlo školy:

Praha 4 - Nusle, Boleslavova 250/1, PSČ 140 00

Zřizovatel školy:

Hlavní město Praha

Adresy pro dálkový přístup:

Telefon:	261 215 731, 261 215 733
<u>e-mail:</u>	spsboleslavova@volny.cz zsboleslavova@volny.cz
<u>internet:</u>	www: boleslavova.praha.indos.cz

2. Charakteristika školy:

Škola patří mezi **speciální školy** určené pro žáky se speciálními vzdělávacími potřebami - pro žáky se **zdravotním postižením**. Zdravotní postižení našich žáků spočívá v lehkém, středním i těžkém mentálním postižení, často v kombinaci s jinými druhy postižení i se **sociálním znevýhodněním**. Ve školském rejstříku je škola zařazena jako **základní škola praktická** a **základní škola speciální**. Škola poskytuje v základní škole praktické základní vzdělání, v základní škole speciální poskytuje **základy vzdělání**. Škola dále sdružuje **školní družinu**. Děti předškolního věku u nás mohou absolvovat **přípravnou třídu** případně **přípravný stupeň** základní školy speciální. Škola žádala zřizovatele o souhlas s jeho provozem v rámci ZŠ speciální a tento souhlas získala.

U řady žáků, zejména u klientů DOZP v Sulické ulici se mentální postižení vyskytuje v kombinaci s tělesným postižením, případně s postižením smyslovým, ve všech těchto případech je však **mentální postižení dominantní**.

Pro devět žáků ZŠ speciální byly vypracovány individuální vzdělávací plány a jejich vzdělávání se realizovalo přímo v DOZP v Sulické ulici.

3. Popis školy:

Škola sídlí v historické školní budově, která je majetkem městské části a kterou sdílí s dalšími dvěma školskými subjekty. Vůči městské části je škola v nájemním vztahu, partnerské vztahy s obcí jsou standardní.

Škola využívá první patro budovy, část přízemí a suterén, kde je tělocvična a kotelna. Provozovatelem kotelny je „**Čtvrtá energetická a.s.**“

Materiálně technické podmínky školy lze označit za dobré, vedle kmenových tříd jsou k dispozici školní dílny, dvě počítačové učebny, z toho jedna s trvalým připojením na Internet, keramická dílna, cvičná školní kuchyně a učebna pro interaktivní výuku. Samostatný prostor školní družiny má vlastní vedlejší vchod.

Ke školní budově nepřísluší žádný nezastavěný pozemek, školní hřiště je majetkem obce a je ve správě sousední Základní školy. S vědomím této školy a se souhlasem obce využívá škola část přilehlého pozemku jako pozemek pro pěstitelské práce.

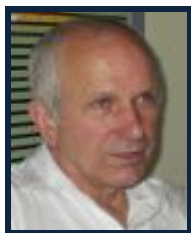
Škola má vlastní tělocvičnu menších rozměrů, která vyhovuje jejím potřebám. Tělocvična je pravidelně udržována, náradí je revidováno a opravováno.

4. Přehled pracovníků školy:

V průběhu školního roku došlo k změně v učitelském sboru. Za paní učitelku Kumstovou, která zemřela, nastoupila paní učitelka Daniela Rigrová, která pracuje na zkrácený pracovní úvazek v základní škole praktické. Za paní učitelku Hoffmannovou, která je na mateřské dovolené, nastoupila paní učitelka Renata Krejčová do základní školy speciální.

Pracovníci školy podle kategorií:

pracovníci	fyzické osoby	přep. pracovníci
pedagogičtí (vč. ředitele)	14	13,8
nepedagogičtí	4	3,75
celkem		
z toho:	----	----
hospodářka školy	1	1
školník	1	1
uklízečka	2	1,75
celkem škola	18	17,55



**Mgr. Jaroslav
Fantura**
ředitel školy



**Mgr. Petra
Šimsová**
zást. řed. školy



**Mgr. Helena
Vocelová**
vých. poradkyně



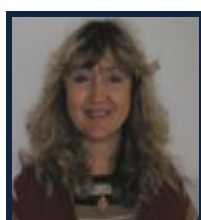
**Mgr. Milena
Řepíková**
učitelka
metod. prevence



**Mgr. Eva
Dvořáková**
učitelka
koord. EVVO



**Mgr. Blanka
Němcová**
učitelka



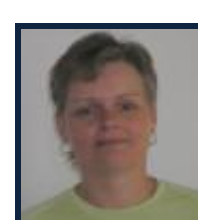
**Mgr. Margit
Miskosová**
učitelka



**Mgr. Nikola
Štefan**
učitel



**Mgr. Hynek
Seidl**
učitel



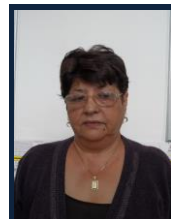
**Mgr. Ivana
Sitteová**
učitelka



**Mgr. Renata
Krejčová**
učitelka



**Mgr. Daniela
Rigrová**
učitelka



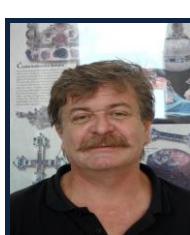
**p. Květa
Dudyová**
asistentka



**p. Olga
Fečová**
asistentka



p. Petra Podobská
vychovatelka ŠD



p. Pavel Podskalský
školník



p. Eva Dobešová
hospodářka

Rozdělení škol vzdělávajících děti, žáky a studenty se speciálními vzdělávacími potřebami podle typu zdravotního postižení – zřizovatel HMP

Zdravotní postižení celkem	Celkem		MŠ		ZŠ		SŠ	
	školy	děti/žáci	školy	děti	školy	žáci	školy	žáci
	0	0	0	0	1	68	0	0
z toho: mentální					1	68		
zrakové								
sluchové								
vady řeči								
tělesné								
kombinované vady								
autismus								
vývojové poruchy učení								
vývojové poruchy chování								

Odborná kvalifikace a věkové složení pedagogických pracovníků:

Pedagogičtí pracovníci a další vzdělávání

	počet ped. prac. celkem (ve fyz. osobách) k 31.12.2013	v tom	
		kvalifikovaní*	nekvalifikovaní
MŠ	0	0	0
ZŠ	15	14	1
SŠ	0	0	0

* podle zákona č. 563/2004 Sb., o pedagogických pracovnících a o změně některých zákonů, ve znění pozdějších předpisů

Věková struktura pedagogů

	počet celkem ve fyz. osobách k 31.12.2012	v tom podle věkových kategorií					
		do 20 let	21 – 30 let	31 – 40 let	41 – 50 let	51 – 60 let	61 a více let
MŠ	0	0	0	0	0	0	0
ZŠ	15	0	0	1	4	6	4
SŠ	0	0	0	0	0	0	0

- Komentář: 1) pedagogické asistentky nemají učitelskou kvalifikaci, pro práci asistentek jsou však kvalifikované absolvováním kurzů, jedna z asistentek dosáhla nepedagogického středoškolského vzdělání s maturitou
- 2) vychovatelka školní družiny je kvalifikovaná
- 3) plně kvalifikovaní ped. pracovníci absolvovali studium speciální pedagogiky, případně další vysokoškolské studium

5. Dojíždějící žáci (žáci s trvalým bydlištěm mimo území hlavního města):

Do školy ve školním roce 2012/2013 nedojížděl žádný žák s trvalým bydlištěm mimo území Hlavního města Prahy.

6. Údaje o zápisu k povinné školní docházce a následném přijetí do školy:

Žádní žáci se k docházce do našeho prvního ročníku nezapsali, všichni absolventi naší přípravné třídy odcházejí do základních škol hlavního vzdělávacího proudu, do kterých byli již zapsáni.

7. Školská rada:

Školská rada byla funkční– šestičlenná. Členy školské rady jsou: za ped. pracovníky p. učitel Hynek Seidl a p. zástupkyně ředitele Petra Šimsová. Za rodiče a zletilé žáky p. Monika Lepšíková a p. Iva Pazderová. Za zřizovatele p. Mgr. Michaela Šedivá - psycholožka z OPPP pro Prahu 4. Předsedkyní ŠR zůstává Mgr. Libuše Kubová, již dříve jmenovaná do ŠR za zřizovatele. Ve školním roce 2013/2014 se ŠR sešla dvakrát a projednala jako hlavní body výroční zprávu za rok 2012/2013 a rozbor hospodaření školy za rok 2013. Předložené dokumenty ŠR schválila. Dále projednala zprávu o realizaci školního vzdělávacího programu v základní škole praktické i v ZŠ speciální.

Ve stručnosti byli členové ŠR seznámeni s organizačními a personálními změnami.

Příští schůze je plánována na podzim 2014 s hlavním bodem programu – projednání a schválení této výroční zprávy školy.

8. Přehled oborů vzdělávání, které škola vyučuje:

Ve školním roce 2012-2013 probíhalo vzdělávání podle **Školního vzdělávacího programu „Škola pro praktický život“** č.j.52/2006 ze dne 27.11.2006 zpracovaného podle:

- Rámcového vzdělávacího programu pro základní vzdělávání (MŠMT č.j. 31 504/2004-22 ze dne 13.12.2004)
- Prílohy RVP - ZV upravující vzdělávání žáků s lehkým mentálním postižením ve smyslu sdělení MŠMT (č.j. 25 317/2005-24 ze dne 23.11.2005)
- Rámcového vzdělávacího programu pro obor vzdělání „základní škola speciální“ (č.j. 9 009/2008-61-VÚP ze dne 20.8.2008)
- Rámcového vzdělávacího programu pro předškolní vzdělávání(MŠMT č.j.32 405/2004-22 ze dne 3.1.2005)

Práce se žáky měla v obou součástech školy **inkluzivní charakter**, který poskytuje **rovnou příležitost ke vzdělávání** všem přijatým žákům v rámci daného vzdělávacího programu a to bez ohledu na druh a stupeň jejich postižení nebo znevýhodnění.

9. Vzdělávání cizinců a příslušníků národnostních menšin, multikulturní výchova:

Typickým rysem naší školy je dlouhodobě a tradičně vzdělávání žáků **romského etnika**, kteří v ZŠ praktické tvoří nadpoloviční většinu z celkového počtu žáků. Tento stav vychází z demografického složení obyvatelstva pražských Nuslí v nedávné historii i v současnosti. Rozhodující vliv na národnostní složení žáků naší školy mají tradice a zvyk. Romští rodiče volí pro své děti v naprosté většině **národnost českou**, výjimečně slovenskou, nikoli **romskou**. Pokud je zmiňována **etnicita**, vycházeli jsme z dlouhodobých zkušeností, vlastního sebeurčení žáků a ze zkušeností romských pedagogických pracovníků školy.

Z uvedených důvodů je možno školu označit jako školu **komunitní**. Tento charakter školy má kladné i záporné stránky. Mezi kladné stránky patří bezprostřednost ve vzájemných vztazích mezi pedagogy, žáky a jejich rodiči a živé prostředí školy. Zápornou stránkou je pak skutečnost, že někteří rodiče žáků z majoritní společnosti cíleně a promyšleně odmítají umístění svých dětí do takto profilované školy.

Veškerá práce školy i její prostředí mají **multikulturní charakter**, prolínají se zde prvky české i romské kultury. K charakteru naší práce nemalou měrou přispívá skutečnost, že jsou ve škole zaměstnány dvě pedagogické **asistentky** a jeden **učitel romské národnosti**.

V naší škole byli v tomto školním roce vzdělávání dva žáci **slovenské národnosti**.

Veškerá práce školy je stavěna na **individuálním přístupu** k žákům, na **individuální práci** se žáky a na **práci v týmu** (učitelka - asistentka).

10. Jazykové vzdělávání a jeho podpora:

Vzhledem k charakteru školy a zejména ke skutečnosti, že se jedná o ZŠ praktickou a speciální, je výuka cizích jazyků zaměřena pouze na výuku **anglického jazyka**. Nebyl zaznamenán zájem o jiné jazyky (německý, francouzský, či jiný), překvapivě nebyl u romských žáků a jejich rodičů zájem ani o zdokonalování v romském jazyce. Romské děti v hovorové řeči romský jazyk prakticky vůbec nepoužívají.

Výuce anglického jazyka ve školním vzdělávacím programu je věnován nejen počet hodin povinné dotace, ale ve všech ročnících i jedna hodina z disponibilní dotace. Výuka angličtiny je orientována přednostně na slovní projev a konverzaci, méně pak na psaný projev a na zvládnutí teoretických základů jazyka. Toto pojetí vychází ze skutečnosti, že většina žáků mívá značné problémy s mluvnici a pravopisem již v mateřském, resp. vyučovacím jazyku, o to více pak v jazyku cizím.

11. Údaje o výsledcích vzdělávání žáků:

Školní vzdělávací program (ŠVP) – zaměření a zhodnocení:

Zkušenosti se ŠVP jsou většinou dobré, na vypracování ŠVP se podíleli všichni pedagogičtí pracovníci školy, kteří mají bohatou pedagogickou praxi. Nevznikla potřeba zásadního zásahu do ŠVP, byly provedeny pouze korekce menšího rozsahu v některých předmětech. Pro základní školu speciální byl již dříve vypracován ŠVP podle přílohy RVP - ZV pro ZŠ speciální a to pro žáky se středním i těžkým stupněm mentálního postižení. Byl vypracován i ŠVP pro přípravný stupeň ZŠ speciální. Pro žáky bez postižení byla vypracována příloha ŠVP vypracovaná podle RVP pro základní vzdělávání.

Problémem sociální skupiny, z níž pochází většina žáků naší školy, je nezdravý životní styl a problémy z toho plynoucí. Nejedná se pouze o špatné stravovací návyky, denní režim a celkovou životosprávu. Celá řada rodin je postižena závislostmi v širokém spektru (kuřáctví, alkoholismus, konzumace drog, gamblerství, atd.). Proto byla velká pozornost v naší škole věnována **environmentálnímu vzdělávání, ekologické výchově a výchově ke zdravému životnímu stylu**. Tyto oblasti výchovy jsou ze strany rodiny a širší komunity v mnoha případech závažně zanedbávány. Důležitým tématem školy v tomto školním roce byla opět problematika zacházení s odpady, jejich tříděním a řádným předáváním svozovým a zpracovatelským firmám. Všechny třídy jsou vybaveny sběrnými kontejnery na tříděný odpad. Žáci byli poučeni o významu třídění a jeho praktickém provádění. Funkcí **koordinátorky** pro ekologickou výchovu, vzdělávání a osvětu (EVVO) byla

pověřena paní učitelka **Eva Dvořáková**, která je pro výkon této funkce plně kvalifikovaná.

Jádrem vzdělávání je **výchova ke zdravému životnímu stylu**, vztahu k životnímu prostředí a k přírodě. Takto směřovaná výchova se promítá do každodenní práce ve všech předmětech. Práce v této oblasti je tak potřebná a náročná, že nejen plnila rozsah zakotvený ve vzdělávacích programech, ale v mnoha ohledech jej i překračovala. V zájmu žáků a jejich zdravého vývoje se škola přihlásila do programu „**Ovoce do škol**“, který v uplynulém roce ve škole probíhal.

Velkou pozornost věnují všichni pedagogičtí pracovníci **etické výchově**, která je součástí každodenní práce se žáky. Dodržování pravidel morálky a etiky činí mnoha našim žákům problémy nejen v době jejich povinné školní docházky, ale i v celém jejich dalším životě. Ve spolupráci s Policií ČR opět proběhl ve škole cyklus besed, při kterých byly na mnoha praktických případech žákům vysvětleny zásady etického chování a jednání a také velmi častá těsná návaznost chování protiprávního na chování a jednání neetické a nemorální.

12. Přípravný stupeň ZŠ speciální:

Do přípravného stupně ZŠ speciální nenastoupil žádný žák. Nebyla proto zřízena samostatná třída přípravného stupně, přípravný stupeň jako takový byl mimo provoz.

13. Kurzy na doplnění základního vzdělání nebo základů vzdělání:

Kurzy na doplnění základního vzdělání nebo základů vzdělání škola nezřizuje. Žáci, kteří by měli zájem o doplnění vzdělání, mohli využít nabídky učilišť, do kterých se hlásili, a základní vzdělání si doplnit v průběhu výuční doby.

14. Ověřování výsledků vzdělávání:

Zvládnutí učiva daného osnovami, resp. vzdělávacím programem, má zásadní význam pro přijetí žáka k dalšímu vzdělávání – v učilištích nebo v praktických školách. Výsledky vzdělávání jsou ověřovány průběžně a trvale. Naší snahou je, aby hodnocení bylo pokud možno pozitivní, aby každý žák měl příležitost zažít radost z úspěchu z vlastní práce.

Kromě průběžného ověřování výsledků a hodnocení žáků byly i v tomto roce provedeny na druhém stupni základní školy praktické pololetní a výroční prověrky z českého jazyka a z matematiky. Výsledky těchto prověrek slouží nejen jako podklad pro hodnocení a klasifikaci, jsou pro učitele i vodítkem pro jejich další práci.

15. Nejčastěji řešené výchovné problémy:

U žáků prvního stupně se nevyskytly závažné výchovné problémy, nejčastější bylo běžné dětské zlobení, vyrušování, drobné šarvátky mezi žáky, poškozování učebnic a pomůcek. U některých žáků se však již začaly vyskytovat delší absence, které jsou ze strany rodičů velmi často tolerované a omlouvané.

Naším velkým a dlouhodobým problémem je **záškoláctví žáků** v čisté i skryté podobě. Mnoho žáků se dopouští vědomého záškoláctví, které má pak za následek sníženou známku z chování. Řadu případů jsme řešili před výchovnými komisemi i prostřednictvím kurátorů. Řada žáků **předstírá nemoci**, do školy nechodí, a to s plným vědomím rodičů. Zjištěné případy škola řešila s využitím všech dostupných prostředků, v mnoha případech však bohužel bez viditelného výsledku. V odůvodněných případech škola vyžadovala lékařské potvrzení nemoci i tehdy, kdy mohla stačit omluva od rodičů. Častým problémem byly i **opožděné příchody** některých žáků do školy.

Trvalým problémem je silný sklon ke **kouření** u většiny žáků vyšších ročníků. Byla přijata poměrně přísná opatření, kterými jsme se snažili nedat žákům příležitosti ke kouření. Osvěta se v těchto případech ukázala jako neúčinná, přes veškerou naši snahu zůstává problém kouření žáků nevyřešen.

U některých starších žáků jsme zjistili sklon ke **konzumaci alkoholu**. Nedochozelo k ní sice v prostorách školy, přesto pokládáme získané informace za věrohodné a závažné.

Ve škole jsme se setkali s několika případy **vandalismu** a to na majetku školy, i na majetku žáků.

Častým negativním jevem je **vulgarita žáků** (chlapců i děvčat). Vulgární slova se u některých žáků stala již natolik běžnou součástí jejich slovníku, že je používají naprosto běžně a neuvědomují si nevhodnost svého vyjadřování.

Museli jsme řešit mnoho případů rušení výuky voláním žáků **mobilními telefony**. Přestože to školní řád zakazuje, mnozí žáci vědomě tento zákaz porušovali.

V tomto školním roce jsme nemuseli řešit žádný závažný případ šikany ani násilí. Zaznamenali jsme sice sklon k **násilnému chování** u některých žáků, zjištěné projevy ale nenesly znaky šikany. Tyto případy byly projednány v pedagogické radě a odrazily se ve známkách z chování.

16. Výsledky vzdělávání ve školním roce 2013/2014:

Základní škola

Počet žáků (žáci integrováni ve třídách ZŠpr):

	I. stupeň	II. stupeň	celkem
k 30.6. 2014			

Školní družina

	počet oddělení	počet žáků
školní družina		

Hodnocení chování

ročník	velmi dobré		uspokojivé		neuspokojivé	
	I. pololetí	II. pololetí	I. pololetí	II. pololetí	I. pololetí	II. pololetí
	počet	počet	počet	počet	počet	počet
1.						
2.						
3.						
4.						
5.						
6.						
7.						
8.						
9.						
celkem						

Zameškané hodiny k 30.6.2014

	Počet hodin
omluvené	
neomluvené	
celkem	

Prospěch

	I. pololetí	II. pololetí
	počet žáků	počet žáků
Prospěli – I. st.		
Prospěli – II. st.		
Z toho s vyznam.		
Neprospěli – I. st.		
Neprospěli – II. st.		
Klasifikováni – I.st.		
Klasifikováni – II.st.		
Klasifik. celkem		
Neklasifik. – I. st.		
Neklasifik. – II. st.		
Neklasif..celkem		

Celkový průměr prospěchu

	1. pololetí	2. pololetí
I. stupeň		
II. stupeň		
celkový průměr		

Základní škola praktická

Počet tříd:

	I. stupeň	II. stupeň	celkem
k 30.6. 2014			

Počet žáků:

	I. stupeň	II. stupeň	celkem
k 30.6. 2014			

Hodnocení chování

ročník	velmi dobré		uspokojivé		neuspokojivé	
	I. pololetí	II. pololetí	I. pololetí	II. pololetí	I. pololetí	II. pololetí
	počet	počet	počet	počet	počet	počet
1.						
2.						
3.						
4.						
5.						
6.						
7.						
8.						
9.						
celkem						

Zameškané hodiny k 30.6.2014

	Počet hodin
omluvené	
neomluvené	
celkem	

Přípravná třída pro děti se sociálním znevýhodněním

počet tříd	počet žáků

Prospěch

	I. pololetí	II. pololetí
	počet žáků	počet žáků
Prospěli – I. st.		
Prospěli – II. st.		
Z toho s vyznam.		
Neprospěli – I. st.		
Neprospěli – II. st.		
Klasifikováni – I.st.		
Klasifikováni – II.st.		
Klasifik. celkem		
Neklasifik. – I. st.		
Neklasifik. – II. st.		
Neklasif..celkem		

Celkový průměr prospěchu

	1. pololetí	2. pololetí
I. stupeň		
II. stupeň		
celkový průměr		

Školní družina

	počet oddělení	počet žáků
školní družina		

Základní škola speciální**Počet tříd**

	první stupeň	druhý stupeň
k 30.6. 2014		

Počet žáků

	první stupeň	druhý stupeň
k 30.6. 2014		

Hodnocení chování a prospěchu v základní škole speciální:

V základní škole speciální se nevyskytovaly žádné výrazné výchovné problémy a nebylo nutno přijímat žádná výchovná opatření. Všichni žáci učivo zvládali úměrně ke svým individuálním možnostem, které jsou limitovány mírou jejich postižení. Vzhledem k tomu, že v základní škole speciální užíváme při hodnocení žáků **slovní formu**, nelze vypočítávat průměrné hodnoty prospěchu.

17. Pedagogická asistence:

Ve škole pracují dvě **pedagogické asistentky** romské národnosti. Důležitá je jejich spolupráce se sociálními pracovníky a kurátory. Dlouhodobé zkušenosti s asistentkami jsou dobré a jejich práce je pro školu přínosem.

Úkolem asistentek je usnadnit přechod dítěte z rodinného prostředí do školy, pomoci překonat případné jazykové bariéry a napomáhat všude tam, kde je potřebná individuální péče. Další oblastí jejich práce je každodenní styk s rodiči i se širší romskou komunitou, návštěvy v rodinách, spolupráce s romskými organizacemi, příprava a účast na dětských soutěžích, přehlídkách a vystoupeních.

18. Výchovné a kariérní poradenství:

Funkci **výchovného poradce** vykonává plně kvalifikovaná učitelka s dlouholetou praxí. Oblast **výchovného a kariérního poradenství** je na škole velmi kvalitně zabezpečena. Výchovná poradkyně spolupracuje s mnoha partnery, u silně problémových žáků se závadným chováním se osvědčila spolupráce s probační a mediační službou, s kurátory naší městské části a se středisky výchovné péče. U žáků, kteří do naší školy dojíždějí z jiných městských částí, bylo nutno spolupracovat s orgány příslušných městských částí.

Pro všechny vycházející žáky základní školy a základní školy praktické se podařilo vybrat vhodný učební obor a všichni byli do učebního poměru přijati. Ze základní školy speciální vyšli letos dva žáci, kteří zůstali v péči DOZP v Sulické ulici.

19. Prevence sociálně patologických jevů (rizikového chování):

Metodička prevence sociálně patologických jevů je členkou týmu výchovného poradce a doplňuje, případně přebírá některé z oblastí práce výchovného poradce. Jedná se o zkušenou pracovníci s dlouholetou praxí a s kvalifikací speciálního pedagoga - **etopeda**. Těžiště její práce bylo v oblasti rizikového chování žáků se zvláštním důrazem na prevenci záškoláctví, zneužívání návykových látek, agresivity a šikany.

Na **prevenci rizikového chování** jsou zaměřeni všichni pedagogičtí pracovníci školy. Při své práci pozorně sledují možný výskyt rizikového chování žáků již od nejnižších tříd. Výskyt rizikového chování našich žáků je velmi častý a to prakticky v celém spektru těchto jevů. Příčina daného stavu spočívá zejména v prostředí, ze kterého k nám žáci přicházejí. Sem patří zejména:

- sociokulturně znevýhodněné prostředí
- neúplná rodina

- delikvence a kriminalita v rodinách
- nízká úroveň vzdělanosti rodičů a blízkých příbuzných
- nezaměstnanost
- závislost na sociálním systému
- konzumace alkoholu a drog v rodinách
- celkově nezdravý životní styl
- deformovaná stupnice lidských hodnot
- orientace na konzumní způsob života
- časný začátek sexuálního života, nezralost pro rodičovství
- deformované právní vědomí (přijímání práv, odmítání povinností)

20. Mimoškolní zájmová činnost:

Jako každoročně, i ve školním roce 2013/14 nabídla škola všem žákům volnočasové aktivity organizované školou. Při tvorbě nabídky kroužků jsme vycházeli z reálného zájmu žáků a z jejich konkrétní poptávky po náplni kroužků. Některé kroužky se nepodařilo dostatečně naplnit počtem žáků, proto jejich činnost zahájena nebyla. Na základě zájmu žáků jsme zavedli následující kroužky:

-kroužek stolního tenisu, pro jehož činnost byla vyčleněna samostatná učebna a bylo zakoupeno potřebné vybavení. Kroužek pracoval pod vedením pana učitele Štefana, který zde uplatnil své odborné vzdělání i vlastní bohaté zkušenosti

-hudebně taneční kroužek pod vedením asistentky p. Denisy Hojdar se zaměřoval na rozvíjení tradic romské hudby a romského tance. Výsledek práce kroužku mohli shlédnout všichni žáci a pracovníci školy na velikonoční besídce a na dalších akcích.

- nízkoprahový volnočasový klub "Lače Čhave" („Dobré děti“). Spolupráce školy s tímto klubem má již několikaletou tradici a přesto, že se klub již poněkolkáté přestěhoval, spolupráce trvá. Pravidelnou nabídku různých akcí využívají současní i někteří bývalí žáci školy. Zakladatelem tohoto klubu byla naše škola, současným zřizovatelem klubu je stejnojmenné občanské sdružení. Pracovníci klubu připravili pro naše žáky řadu akcí, které se setkaly s velmi příznivým ohlasem mezi žáky.

21. Další vzdělávání pedagogických pracovníků:

Pro volbu obsahu samostudia byly dány v plánu DVPP rámcové pokyny, vlastní náplň samostudia si volili všichni pedagogičtí pracovníci zcela samostatně a nezávisle.

Při samostatném studiu se pedagogičtí pracovníci věnovali vzdělávacím programům, metodickým materiálům a oblastem souvisejícím s jejich konkrétní prací.

Při výběru kurzů, seminářů a přednášek jsme vycházeli z dostupné nabídky akreditovaných programů, svoji roli hrála jak kvalita, tak i cena programů.

Absolvované kurzy DVPP:

- zástupkyně ředitele školy se zúčastnila pravidelného školení pro obsluhu programu „**Bakaláři**“ zaměřeného na práci s programem a vedení **školních matrik** a odborné konference a seminářů **Psychopedické společnosti**
- ředitel školy se účastnil odborné konference a seminářů **Psychopedické Společnosti** a vzdělávacích akcí z oblasti **školského managementu**
- **výchovná poradkyně** se pravidelně účastnila akcí pořádaných **OPPP pro Prahu 4**, dále absolvovala semináře s tematikou šikany a **prevence rizikového chování žáků**
- **metodička prevence** se pravidelně účastnila **seminářů školních metodiků** prevence v Pražské pedagogicko-psychologické poradně zaměřených na metodické materiály, legislativní změny, kasuistiky, programy primární prevence a další oblasti
- dvě učitelky úspěšně absolvovaly **kurzy anglického jazyka** v úrovni A2
- jedna učitelka se účastnila akreditovaného vzdělávacího programu „**Základy vzdělávání a péče o občany s autismem**“
- **ICT koordinátorka** absolvovala školení pořádaných firmou **AutoCont** zaměřených na využívání výukových programů a správu počítačových učeben
- dvě učitelky se účastnily akreditovaného vzdělávacího programu „**Odpady a obaly**“
- tři učitelky se účastnily vzdělávacího programu „**Školní systemické konstelace**“
- dvě učitelky se účastnily akreditovaného semináře „**Senzitivita a zákonitosti ve výuce environmentální výchovy**“

22. Aktivity a prezentace školy na veřejnosti:

Naši žáci absolvují četná vystoupení pod vedením učitelek a asistentek. Tímto způsobem se škola prezentuje na různých přehlídkách, soutěžích a při různých společenských příležitostech. Všude, kde mohou být žáci odborně vedeni, se snažíme je zapojit a prezentovat tak naši činnost. Těmito

oblastmi jsou zejména tanec, hudba, výtvarné techniky a literární tvorba. Tradičně se účastníme literární soutěže „**Romano Suno**“

(„ Romský sen“), ve které se v literární a výtvarné části naši žáci umísťují na předních místech.

Tradičně se naši žáci účastní **přehlídky pěveckých souborů** žáků pražských speciálních škol a každoročního „**Vánočního zpívání**“.

Pod vedením obou asistentek se žáci účastnili festivalu romské kultury „**Khamoro**“ v kategorii hudby a tance.

Pro žáky, jejich rodiče i pro zájemce z řad veřejnosti jsme uspořádali **mikulášskou besídku** a **velikonoční besídku**, na níž žáci předvedli, co se naučili a co dovedou.

Možnost nácvičku hudebních a tanečních vystoupení je v případě naší školy bohužel omezena nízkým počtem žáků. Velmi obtížně se nám daří vytvořit skupiny žáků pro hromadná vystoupení. U některých žáků také narážíme na nezájem.

Škola využívá významného postavení asistentky paní Olgy Fečové, která je romské národnosti a je členkou a funkcionářkou několika neziskových organizací a významnou aktivistkou v oblasti romské kultury. Díky jejímu vlivu a autoritě se již v mnoha případech podařilo zmírnit nepříznivý dopad škodlivých vlivů do řad malých dětí. Získali jsme významné kontakty v celé řadě dalších organizací, jejichž náplní činnosti je právě pomoc romským rodinám, jimž hrozí nebezpečí sociálního vyloučení.

23. Spolupráce s partnery:

Naše spolupráce s partnery v oblasti výchovy, vzdělávání a péče o rodinu a neziskovými organizacemi je nutná a velmi intenzivní, protože většina našich žáků pochází se sociálně znevýhodněného prostředí. Mnohé rodiny našich žáků, zejména pak rodiny romské, se již delší dobu ocitají na samém sociálním dně. Jejich dospělí členové jsou většinou nezaměstnaní, rodiny ztrácejí bydlení, bydlí u příbuzných, nebo improvizovaně na ubytovnách. Mnozí z rodičů našich žáků jsou ve výkonu trestu odnětí svobody, nebo jsou trestně stíháni pro různé delikty. Spolupůsobí zde nízká sociokulturní úroveň, nedostatek vzdělání a kvalifikace, ztížená pozice na trhu práce, nezaměstnanost, nestálé místo pobytu, častá migrace, ztráta bydlení, naprostá závislost na sociálním systému, vysoká kriminalita dospělých a delikvence mládeže.

Z uvedených důvodů je škola v trvalém kontaktu s **humanitním odborem úřadu městské části Prahy 4**, s orgány péče o dítě, **s kurátory pro národnostní menšiny**, **s policií a se soudy**. Protože do školy docházejí i žáci z jiných pražských obvodů, rozšířila se postupně tato spolupráce na území **celého hlavního města**.

U absolventů základní školy praktické je důležité jejich nasměrování do vhodných učebních oborů. V této oblasti spolupracujeme s dlouholetými partnery – s **odbornými učilišti**, která jsou zaměřena na vzdělávání

absolventů našeho typu školy. Podařilo se nám v tomto školním roce všechny vycházející žáky základní školy praktické umístit do učilišť.

U vycházejících absolventů základní školy speciální je často problémem jejich další životní uplatnění, které se v mnoha případech velmi obtížně hledá.

Dlouhodobá a osvědčená je naše spolupráce s obvodní **pedagogicko-psychologickou poradnou** pro Prahu 4 a to nejen v otázkách stanovení správné pedagogicko-psychologické diagnózy našich žáků, ale také v okamžiku výskytu výchovných nebo výukových problémů. Spolupráce s OPPP byla velmi intenzivní, dobrá a přínosná. Ve spolupráci s OPPP budeme pokračovat i v dalších letech.

Škola dlouhodobě spolupracuje s **Pedagogickou fakultou UK v Praze**, jejíž je **fakultní školou**. Studenti k nám pravidelně dochází na průběžné i souvislé praxe, získávají u nás podklady pro své diplomové práce, provádějí různé průzkumy. V tomto školním roce pořádala PedF-UK v naší škole kurz „**autismus**“, jehož se zúčastnila úspěšně jedna naše kolegyně.

Škola je dlouhodobě zapojena do **programu pomoci romské komunitě** v oblasti sociálně patologických jevů a rizikového chování, zejména v oblasti drogových závislostí. Bylo zjištěno, že ohrožena je až na malé výjimky celá romská komunita v oblasti Nuslí i v ostatních částech Prahy a proto záběr činnosti je velmi široký. Těžištěm činnosti je nabídka volnočasových aktivit a terénní práce ve spolupráci se sociálními pracovníky a kurátory.

24. Údaje o výsledcích inspekční činnosti provedené Českou školní inspekcí:

Ve školním roce 2013/2014 neproběhla ve škole žádná inspekce ČŠI.

25. Základní údaje o hospodaření školy:

V hospodaření školy nedošlo po celou dobu školního roku 2013/2014 k žádným citelným výkyvům nebo disproporcím. Hospodaření školy je možno hodnotit jako vyrovnané a to jak oblasti platové, tak v oblasti neinvestičních i investičních výdajů. Hospodaření v roce 2013 skončilo s kladným hospodářským výsledkem, který navrhla škola k rozdělení do fondů hmotné zainteresovanosti ve smyslu platné vyhlášky. Rozdělení do fondů bylo schváleno a realizováno.

Škola hospodařila výhradně s prostředky přidělenými rozpočtem a prostředky z doplňkové činnosti.

V Praze dne: 17. 9. 2014

ředitel školy:

Mgr. Jaroslav Fantura

26. Závěrečné údaje:

Výroční zpráva byla projednána a schválena školskou radou

dne:.....

Výroční zpráva byla projednána a schválena pedagogickou radou

dne:

Výroční zpráva byla předána zřizovateli

dne:.....

27. Fotogalerie



Vycházka na Vyšehradě



Školní koncert – pan učitel Štefan s kytarou



Policista p.Holub ukazuje služební výstroj



Exkurze ve spalovně v Malešicích



Výuka s živým netopýrem



Poslední rozloučení s p. učitelkou Kumstovou



Mikulášská besídka



Bambiriáda



Výuka s živým ježkem



Velikonoční besídka

